

BAILLY

N°260
AVRIL-MAI-JUIN
2026

infos



DOSSIER

2026-2032 : en route vers une nouvelle mandature

page 9

LA VILLE EN ACTION

Mairie Mobile
p.7

ENVIRONNEMENT

Le compostage : un geste simple
p.20

ÉVÈNEMENT

La fête communale revient !
p.23

CARDINAL IMMOBILIER

Notre famille vend des
maisons depuis 1981.

Peut-être la vôtre demain ?

BIENS VENDUS
par l'agence



Votre projet est unique !
notre accompagnement aussi !

01 34 62 11 72 9 Rue André le Bourblanc - 78590 Noisy-le-Roi
www.agenceducardinal.fr

RCS Versailles B 323 362 699 - CPI 7801 2018 000 038 033

7J/7 de 8h à 21h sans interruption



coccinelle
Les courses comme j'aime **Supermarché**



Le Printemps est arrivé...
Fraîcheur, saveurs et promos en fleurs !

C. C. Harmonie Ouest-1 rue du Séquoïa-78870 BAILLY 01 34 62 60 56



Chères Baillacoises, Chers Baillacois,

La France traverse une période charnière, marquée par des défis sociaux, environnementaux et économiques majeurs. Dans ce contexte exigeant, les attentes envers les collectivités locales n'ont jamais été aussi fortes : plus de proximité, plus de transparence, plus d'efficacité. À Bailly, le 15 mars dernier, vous avez fait le choix d'une **équipe déterminée** à relever ces défis avec vous, en portant une **gouvernance participative**, à l'écoute et résolument tournée vers l'avenir. Je tiens à vous remercier très sincèrement pour cette confiance.

Ce nouveau mandat s'ouvre avec une ambition claire : **faire de Bailly un village exemplaire** en matière de coconstruction, où chaque voix compte et où les projets qui façonnent notre quotidien se bâtissent avec et pour les habitants.

" (...) plus de
proximité, plus
de transparence,
plus d'efficacité."

Dès le conseil municipal du 1^{er} avril 2026, nous avons posé les premières pierres de cette démarche en installant le Comité d'Orientation et de Projets et en lançant les neuf premiers Groupes Projets, dont celui consacré à la **Vision Bailly 2050**. Fidèles à nos engagements, ces groupes sont ouverts aux habitantes et habitants qui souhaitent s'impliquer. Chaque projet fait l'objet d'une fiche de présentation, consultable sur le site Internet de la mairie, précisant également l'adresse à laquelle vous manifester si vous souhaitez y participer. Vous pourrez aussi découvrir ces projets sous la tente de la **Mairie mobile**, qui ira à votre rencontre sur le marché de Bailly à la fin du mois de mai : **une nouvelle façon d'aller vers vous, au plus près de votre quotidien**.

Par ailleurs, nous préparons le lancement de l'**appel à projets du budget participatif**. Dès à présent, chacun peut réfléchir, seul ou en groupe, à une idée qu'il souhaiterait proposer. Toutes les initiatives sont les bienvenues : elles témoignent de la richesse et de l'énergie de notre vie locale.

Enfin, je souhaite vous redire que je reste pleinement disponible pour vous recevoir, sur rendez-vous, afin d'échanger sur les sujets qui vous tiennent à cœur et de construire ensemble les réponses les plus justes.

Avec confiance et engagement, commençons ensemble ce nouveau chapitre pour Bailly.



Pour suivre l'actualité
de Monsieur le Maire :
@generationsbailly

Votre Maire,
Stéphane Gaultier

Stéphane Gaultier

SOMMAIRE

N°260 AVRIL MAI JUIN 2026

ÉDITORIAL 3

VILLE EN ACTION 6

Bien réagir face aux frelons asiatiques
Mairie Mobile

DOSSIER 9

En route vers une nouvelle mandature

SPORT 18

Trails de la Plaine
Projets Rebond au SIBANO

ENVIRONNEMENT 20

Le compostage : un geste simple

JEUNESSE-SCOLAIRE 21

Mise à jour des dossiers administratifs

CULTURE-ÉVÉNEMENT 22

Brocante Bailly/Noisy
La fête communale revient !

VIE ASSOCIATIVE 24

INSTANTANÉS 30

TRIBUNES 34

L'AGENDA DE BAILLY

MAI

20 ANS DE L'AMAP
SAMEDI 2 MAI
Noisy-le-Roi



MARCHÉ AUX FLEURS ET AUX PLANTES
DIMANCHE 3 MAI
DE 10H À 18H
Halle du marché



CÉRÉMONIE COMMÉMORATIVE DU 8 MAI
VENDREDI 8 MAI
10H15
Monument aux morts
Grand'Rue

BAPTÊME EN VOITURES D'EXCEPTION
DIMANCHE 10 MAI
Halle du Marché

DIMANCHE 31 MAI

BROCANTE DE BAILLY/NOISY 2026

La Brocante sera présente le **dimanche 31 mai** au niveau de la Halle du marché et des rues adjacentes entre Bailly et Noisy-le-Roi. Baillacois et Noiséens, vous aurez la possibilité de **vous inscrire dès le 4 mai à partir de 12h** sur le site *My brocante*. Les personnes extérieures pourront s'inscrire à compter

À LA UNE



4^E ÉDITION DE "FAITES DU SPORT"

du 18 mai. Nous vous attendons nombreux pour faire de belles affaires ! Un food-truck sera disponible.



PERMANENCES DE MONSIEUR LE MAIRE

Stéphane Gautier reçoit les Baillacois sur rendez-vous afin de leur permettre de faire état de leurs principales préoccupations. Elles ont lieu, tous les quinze jours, le samedi entre 9h30 et 11h à l'hôtel de Ville. **Pour prendre rendez-vous, contactez son secrétariat au 01 30 80 07 62 ou par mail à mairie@mairie-bailly.fr**

FÊTE FORAINE
DU 14 AU 17 MAI
DE 14H À 21H
LE 18 MAI DE 16H À 20H
Parking du T13

MAIRIE MOBILE
SAMEDI 23 MAI
DE 10H À 12H30
Halle du marché
P.7



FAITES DU SPORT
SAMEDI 30 MAI
Sibano

SPECTACLE DE RYTHME & DANSE
SAMEDI 30 MAI
Théâtre de Bailly

PORTES OUVERTES COLLÈGE JEAN-BAPTISTE DE LA QUINTINYE
SAMEDI 30 MAI
DE 9H À 12H

JUIN

FÊTE COMMUNALE
SAMEDI 13 JUIN
DE 14H À MINUIT
Parc de la Mairie
P.25



LES TRAILS DE LA PLAINE
DIMANCHE 28 JUIN
P.16

Abonnez-vous par ici à notre newsletter !



 **CHEZ NOS VOISINS**

EXPOSITION PEINTURE ET SCULPTURE
JORGE BORRÁS
DU VENDREDI 8 MAI
AU DIMANCHE 17 MAI
Anciennes Écuries
Noisy-le-Roi

FÊTE DU CÈDRE
SAMEDI 20 JUIN
DE 12H À 01H
Noisy-le-Roi



L'application mobile pour une **actualité 100% bailloise**. Actualités, événements, contact direct auprès des services municipaux.

+ Infos
Téléchargez l'application en flashant le QR



RAPPEL DES HORAIRES DE LA MAIRIE

La mairie est fermée au public chaque **jeudi après-midi**. Elle est aussi fermée chaque deuxième samedi des petites vacances scolaires.

ÉTAT-CIVIL

NAISSANCES
Lynn BENOULOUD 21/01/2026
Baptiste MORDACQ 25/01/2026
Gabriel LE MOËL 11/02/2026
Gael DESLOGIS RUIZ 12/02/2026
Malo FORMOND 02/03/2026
Eva OVARLEZ CAMARA 31/03/2026

MARIAGES
Dominique DURAND et Yvette BOURGEOUX 17/12/2025

DÉCÈS
Jean-François CAPORAL 30/10/2025
Andrée MICHAUD veuve PILLET 14/12/2025
Anna SOLDANO veuve CROIX 15/12/2025
Jacqueline PETITON veuve LE THUAUT 31/12/2025
Simonne BROSSAT veuve BOTTELIN 02/01/2026
Hervé CHAILLOU 04/01/2026
Jean LARVOR 08/01/2026
Jean-Philippe LIGOUZAT 13/01/2026
Geneviève GALLEZ épouse NICAISE 21/01/2026

DEMANDE D'AUTORISATION D'URBANISME

SOCIÉTÉ PHILANTROPIQUE travaux intérieurs dans un ERP, 2 Grand Rue
M. SMITH Régularisation d'une véranda, 5 route de Fontenay
BARTHE DIFFUSION Remplacement enseigne, 2 rue de Chaponval
M.VARTOMEI Ajout d'un volet roulant, 4 rue Charles Ladreit de la Charrière
Mme CONSTANTINI Extension surélévation réhabilitation, 4 rue de Noisy
Mme ENSIGUER Modification de la clôture, 42 rue de Noisy
Mme BEN HAJ Modification de la clôture, 9 rue Georges Lemaire
M. MORELIERE Remplacement d'un abri de jardin, 39 Grand Rue
M. GUO Réfection de la toiture, 17 rue du Poirier au Large
Mme LANSON Construction d'une piscine, et abri technique de jardin de 5m², + changement du portail et portillon, 7 allée du Pré aux Bois
M. AILLERIE Régularisation. Installation d'un local, 8 allée des Tilleuls
M. GUERAICHE Régularisation extension, 4 avenue de la Chataigneraie
M. DESSELAS Régularisation extension, 15/15bis rue de la Collinerie
SCI AK 106 Construction de bungalow, 22 route de St-Cyr
COMMUNE DE BAILLY Réparation d'un mur du cimetière, 24 rue de Noisy
COMMUNE DE BAILLY Remplacement d'un mur, 5 impasse des Écoles
Mme. LARDENNOIS Remplacement du portail et portillon, 16 rue du Cèdre
Mme. DE JACZYNSKA Régularisation de ravalement, 1 rue de la Collinerie
M. DE MELLON Régularisation, 5 rue de la Collinerie
Mme BARRAUD Remplacement des volets, 9 rue poirier au large
M. LOOTEN Régularisation Remplacement toiture (sarking), 8 rue le Clos Guillaume
M. GAUDOUIN Surélévation, 9 rue du Cèdre
M. DE MELLON Ravalement, 5 rue de la Collinerie

 Rejoignez-nous !

 facebook
@Ville de Bailly

 Instagram
@VilledBailly78

Suivez l'actualité de la ville
www.ville-bailly.fr

Bailly



BAILLY INFORMATIONS N°260
Trimestriel d'informations municipales

DIRECTEUR DE LA PUBLICATION
Stéphane Gautier

RÉDACTEUR EN CHEF
Pierre-Yves Chaltiel

ÉQUIPE DE RÉDACTION
Caroline Lamotte Bayart, Thomas Deslogis et l'équipe municipale.

SOCIÉTÉ ÉDITRICE
Mairie de Bailly, 1 rue des Chênes - 78870 BAILLY
www.mairie-bailly.fr   Ville de Bailly

N° COMMISSION PARITAIRE 42/97

RÉGIE PUBLICITAIRE
LVC Communication - F. Farago
06 11 59 05 32 - f.farago@lvccommunication.fr

CONCEPTION
OREGIN - aurelie.ginestet@oregin.fr

IMPRESSION
Addigraphic 02 54 55 80 77
Dépôt légal à parution - Tirage 1900 exemplaires



CRÉDITS PHOTOS : Mairie de Bailly - Freepik - A. Astarita
Adobe Stock - 919prod
La rédaction n'est pas responsable des textes et illustrations qui lui sont envoyés.



BIEN RÉAGIR FACE AUX FRELONS ASIATIQUES

Le frelon asiatique s'installe volontiers près des habitations lorsqu'il trouve nourriture, eau et abris adaptés.

Pour limiter sa présence, adoptez quelques gestes simples : ramassez les fruits tombés, gardez les déchets sucrés bien fermés et surveillez les zones propices comme arbres, haies ou abords de toitures. Si vous observez un insecte suspect ou une activité inhabituelle, gardez vos distances : le frelon devient agressif à proximité du nid.

En cas de nid visible, ne tentez jamais une intervention vous-même – ni eau, ni feu, ni insecticide domestique. Prévenez la mairie, qui vous orientera vers un intervenant agréé pour une élimination sécurisée. Rester vigilant, éviter ce qui les attire et signaler rapidement un nid sont les meilleurs moyens de protéger votre famille... et les abeilles ! ■

BAILLY FÊTE LE PRINTEMPS SOUS LA HALLE DU MARCHÉ

Sous la Halle du marché, le **dimanche 3 mai**, la ville célébrera le retour des beaux jours avec son Marché aux fleurs, aux plantes et aux produits artisanaux. Toute la journée, producteurs locaux et artisans des Yvelines partageront jeunes pousses, plantes aromatiques, arbustes, créations uniques et douceurs du territoire. Un rendez vous idéal

pour préparer ses plantations de printemps, glaner des conseils de jardinage et faire éclorer couleurs et parfums dans jardins et balcons. Bailly s'animera ainsi au rythme d'un printemps pleinement retrouvé.

➕ **infos**
Dimanche 3 mai
Halle du marché de Bailly

CHENILLES PROCESSIONNAIRES : ATTENTION EN CETTE SAISON



Avec les beaux jours, les chenilles processionnaires, reconnaissables à leur déplacement en file indienne, réapparaissent dans les jardins et espaces naturels. Le danger provient de leurs poils urticants, responsables d'irritations cutanées, oculaires et respiratoires chez l'humain comme chez les animaux.

DANS LES JARDINS PRIVÉS : PRÉVENIR ET SURVEILLER

Inspectez régulièrement vos pins et chênes, principaux arbres concernés, afin de repérer d'éventuels nids. Évitez tout contact et n'intervenez jamais vous-même :

faites appel à un professionnel en cas de présence avérée. L'installation de nichoirs à mésanges, prédateurs naturels, peut aider à réduire les populations.

LORS DES PROMENADES SUR LE DOMAINE PUBLIC

Ne touchez ni les chenilles ni les nids ; les poils peuvent se disperser avec le vent. Éloignez immédiatement enfants et animaux. En cas de contact, rincez à l'eau et consultez un médecin ou vétérinaire selon les symptômes. Signalez toutes présences de nids aux services municipaux.



SANTÉ

UNE NOUVELLE PSYCHOMOTRICIENNE S'INSTALLE À BAILLY

À compter du 1^{er} juin 2026, le Cabinet Source & Équilibre, situé 19 rue de Maule, accueillera une nouvelle professionnelle de santé : **Maëva Barthélemy, psychomotricienne diplômée d'État**. Elle proposera un accompagnement pour les enfants, adolescents, adultes et personnes âgées rencontrant différents types de difficultés :
• troubles des apprentissages (TDAH, troubles de la coordination, difficultés graphomotrices),
• troubles neurologiques (suite d'AVC, maladies neurodégénératives, troubles cognitifs).
Soucieuse de contribuer au maintien de l'autonomie des



seniors, Maëva Barthélemy mettra également en place des ateliers de prévention des chutes, destinés aux personnes âgées du territoire. Désireuse de s'inscrire pleinement dans la dynamique locale, elle exprime sa volonté de collaborer avec les acteurs du territoire et d'étudier toute possibilité d'actions de prévention ou de sensibilisation à destination des habitants. ■

➕ **infos**
Cabinet Source & Équilibre
19 rue de Maule, Bailly
06 83 61 48 28
ou sur [doctolib](https://doctolib.fr)

MAIRIE MOBILE

SI TU NE PEUX VENIR À LA MAIRIE, LA MAIRIE IRA À TOI !

L'équipe « GENERATIONS BAILLY » s'était engagée, lors de la campagne des municipales 2026, à la mise en œuvre d'une gouvernance plus participative, et de multiplier les initiatives favorisant les échanges avec les Baillacoises et les Baillacois. Cette initiative sera mise en œuvre dès le mois de Mai 2026. La **Mairie Mobile** sera présente, le samedi matin, une fois par mois sur le marché de Bailly.

LA MAIRIE MOBILE, QU'EST-CE QUE C'EST ?

Ce nouveau dispositif innovant consiste à organiser, au Marché de Bailly, des points

réguliers de rencontre avec les élus, permettant des échanges directs et conviviaux.

UN RENDEZ-VOUS RÉGULIER AVEC LES BAILLACOIS

Une fois par mois, les élus municipaux iront à la rencontre des Baillacois dans l'espace public pour échanger sur les projets à venir de la commune.

LES ÉLUS À VOTRE ÉCOUTE

Ces rendez-vous seront l'occasion pour les habitants de la Ville de poser leurs questions et de soumettre des idées pour améliorer leur cadre de vie.



NOUVELLE MAJORITÉ INSTALLÉE, DANS LE RESPECT DE LA CONTINUITÉ MUNICIPALE

À l'issue des élections municipales du 15 mars 2026, la liste **Génération Bailly**, conduite par **Stéphane Gaultier**, est arrivée en tête avec **53,22 %** des suffrages et a obtenu **21 sièges au conseil municipal**. La nouvelle équipe a été officiellement installée lors du conseil municipal d'installation du vendredi 20 mars. La liste **Bailly avec Vous 2026**,

menée par **Jacques Alexis**, a pour sa part recueilli **46,78 %** des voix, représentant **6 sièges au sein du Conseil municipal**. Ce moment institutionnel important s'est déroulé dans une atmosphère respectueuse, marquant à la fois la transition démocratique et l'engagement partagé de l'ensemble des élus pour le bien de la commune.



Les prochains rendez-vous **Mairie Mobile** seront mis en ligne sur le site de la Mairie. Pour toute question ou pour tout signalement, idée, suggestion... relative à votre quartier, merci de nous contacter à l'adresse suivante : mairie@mairie-bailly.fr Pour les personnes qui ne disposeraient pas d'une connexion internet, vous aurez la possibilité de laisser un message avec vos coordonnées sur un cahier spécial "mairie mobile" disponible en mairie, sur simple demande. ■

La première Mairie Mobile sera présente sur le marché le samedi 23 mai 2026 de 8h30 à 12h30



ATELIERS SENIORS

« BIEN SUR INTERNET » : DEVEZ PLUS À L'AISE AVEC LE NUMÉRIQUE !

Le CCAS, en partenariat avec l'association Delta 7 et avec le soutien du PRIF (Prévention Retraite Île-de-France), propose en 2026 un cycle d'ateliers spécialement conçu pour accompagner les seniors dans leurs usages du numérique.

Aujourd'hui, les outils informatiques et Internet occupent une place essentielle dans la vie quotidienne : démarches administratives, communication avec ses proches, accès à l'information... Ces ateliers visent à permettre à chacun de gagner en autonomie et en sérénité dans ses pratiques, avec un accompagnement pas à pas. Le programme « Bien sur Internet » se décline en 10 séances de 2 heures, organisées deux fois par semaine, et propose :

- La maîtrise des outils numériques essentiels,
- L'utilisation des principales applications,
- La navigation sur Internet en toute sécurité,
- L'apprentissage de la messagerie électronique,
- La réalisation de démarches en ligne,
- Des conseils pour sécuriser ses usages.

Chaque participant bénéficie d'un accompagnement progressif et personnalisé afin de gagner en confiance et d'être plus autonome à l'issue de l'atelier.

POUR QUI ?

Ces ateliers sont destinés aux seniors de plus de 60 ans souhaitant découvrir ou approfondir leurs usages numériques.

QUAND ?

Les séances se dérouleront **tous les jeudis et**

vendredis matin de 10h à 12h du 4 juin au 3 juillet 2026.

OÙ ?

En Mairie de Bailly.

CONDITIONS D'INSCRIPTION

Les places sont limitées à 12 participants maximum. Inscription obligatoire. ■

infos

Par mail : social@mairie-bailly.fr
Par téléphone : 01 30 80 07 56
Ou directement à l'accueil de la mairie.

CANICULE 2026

INSCRIVEZ VOUS SUR LE REGISTRE DES PERSONNES VULNÉRABLES

Comme chaque année, la commune met à jour son registre des personnes vulnérables, un dispositif essentiel pour **renforcer la vigilance lors des épisodes de forte chaleur**. Ce registre, géré par le Centre Communal d'Action Sociale (CCAS), permet d'identifier et d'**accompagner les habitants de plus de 65 ans ou en situation de handicap**, afin d'organiser un **suivi attentif en cas d'alerte canicule**.

L'inscription est simple :

il suffit de **remplir le formulaire dédié** et de le retourner au CCAS - Mairie de Bailly, 1 rue des Chênes, ou de l'envoyer par mail à social@mairie-bailly.fr. Les informations recueillies restent strictement confi-

dentielle et sont utilisées uniquement dans le cadre du plan canicule). Ce dispositif permet de mobiliser le CCAS pour contacter régulièrement les personnes inscrites et s'assurer de leur bien être tout au long de l'été. Un geste simple, gratuit et qui peut faire la différence.



DOSSIER

NOUVEAU CONSEIL MUNICIPAL



2026-2032 : EN ROUTE VERS UNE NOUVELLE MANDATURE, PRÉSENTATION DE LA NOUVELLE ÉQUIPE MUNICIPALE

C'est une étape importante : elle marque le **début officiel du mandat** et la **mise en place de l'équipe municipale** qui aura la responsabilité de **porter les projets de la commune** pour les années à venir.

« Il y a 27 élus qui représentent 100% des Baillacois. Nous mettrons en place un Comité d'orientation et de projets qui permettra aux 27 élus d'être présents et actifs. Chacun y aura sa place et sa voix.

Merci aux Baillacoises et aux Baillacois pour leur confiance. Merci à Jacques Alexis et à son équipe pour les six dernières années passées au service de Bailly. Déjà au travail, nous abordons ce mandat avec énergie et enthousiasme, et la ferme intention d'agir avec tous les Baillacois rassemblés. »

La suite commence maintenant. Ensemble.

Votre Maire,
Stéphane Gaultier

ENGAGÉS ENSEMBLE AUTOUR D'UNE MÊME VISION !

Le numéro 260 marque l'arrivée d'une nouvelle équipe municipale pour une nouvelle mandature qui donne suite aux élections municipales du 15 mars dernier. Menée par Stéphane Gaultier, voici les grandes lignes d'un nouveau programme pensé pour Bailly avec les Baillacois.

Avant un programme, il a fallu construire un projet autour d'une équipe soudée avec une volonté de construire ensemble un socle politique et humain avec un engagement commun. Il ne s'agit pas de produire un catalogue de promesses, ou un programme figé, mais une vision partagée, construite à partir de leurs expériences de terrain, de leurs compétences complémentaires et de leur attachement sincère à Bailly. Des défis vont se présenter comme en particulier la baisse des ressources, le vieillissement de la population et le changement climatique. Le projet de la nouvelle équipe repose sur trois éléments essentiels :

- **une gouvernance collégiale**, qui rompt avec les décisions solitaires,
- **une méthode fondée sur l'expertise et la co-construction**,
- une ambition claire : **protéger la qualité de vie des Baillacois** aujourd'hui, tout en préparant l'avenir.

Un tel projet communal est

exigeant, mais réaliste et profondément démocrate. Celui-ci devra continuer à évoluer grâce aux idées, aux remarques et à l'engagement collectif des Baillacois.

UNE GOUVERNANCE PILOTE ET COLLÉGIALE

Une Équipe Plurale et Experte : Celle-ci est sans étiquette politique. Elle réunit des élus de terrain issus des trois listes de 2020 et des citoyens démocrates. Leur force repose sur :

- **le pluralisme**, gage de stabilité,
- **l'expertise**, pour une efficacité immédiate,
- **l'honnêteté**, pour une éthique sans faille.

Une vision commune, pour accompagner le changement et choisir l'avenir plutôt que de le subir, avec trois piliers :

- **un village ressourçant**, qui prend soin de chacun,
- **un village résilient**, qui anticipe et protège,
- **un village attractif**, qui rassemble les générations et attire de jeunes familles. ■

1 UN VILLAGE RESSOURÇANT CENTRÉ SUR L'HUMAIN ET LE LIEN INTERGÉNÉRATIONNEL

↳ Un cadre de vie sûr, propre et accessible

La sécurité est un facteur majeur de bien-être et de cohésion.

• **Tranquillité du quotidien** : présence humaine renforcée, police municipale de proximité, agents formés à la médiation sociale, meilleure connaissance de nos voisins, sans tout déléguer au numérique.

• **Sécurité routière** : développement des circulations douces, recensement des points accidentogènes et plan d'actions.

• **Propreté et accessibilité** : entretien renforcé de l'espace public, accessibilité des cheminements pour tous, bâtiments municipaux accueillants.

• **Civisme partagé** : pédagogie, prévention et responsabilité collective.

↳ Un village attentif à la santé et aux solidarités

• **Développement du sport bien-être pour tous** pour un village à l'esprit sportif

• **Vieillir chez soi** : adaptation progressive des services municipaux pour le maintien à domicile des aînés.

• **Soutien aux aidants** : accompagnement des familles confrontées à la dépendance ou à la maladie mentale d'un proche.

• **Une offre de santé renfor-**

cée, en intercommunal. Une offre de logements sociaux pour les familles Baillacoises.

• **Pollutions réduites, en particulier sonores** : protections anti-bruit, merlons végétalisés, lutte contre les nuisances.

↳ Un village vivant, convivial et inclusif

• **Tiers-lieu ouvert à temps complet**, avec une offre de services élargie.

• **Culture et mémoire** : actions intergénérationnelles (retraités, seniors, jeunes, familles) pour créer du lien.

• **Écoute et accompagnement des parents au quotidien**, création d'espaces de rencontre et de soutien.

• **Moments partagés** : festivals, café-théâtre, parcours mémoriels, loto...

• **Mixité intergénérationnelle** : parrainages, ateliers communs, projets partagés.

• **Chiens dans la ville** : création de zones de liberté pour pacifier les usages et les relations.

↳ Un accompagnement de la transition numérique

Digitalisation et IA maîtrisées : formations, ateliers, guichet d'accompagnement aux démarches 100 % numériques.

Prévention des dérives : arnaques, surexposition aux écrans, soutien aux parents et aux seniors.



2 UN VILLAGE RÉSILIENT

↳ Prévoyant et co-construit

Ce projet assume une réalité : les bouleversements sociaux, numériques, climatiques et économiques sont déjà là. Notre responsabilité est de nous adapter ensemble, sans brutalité ni improvisation ; avec la co-construction comme principe fondateur, pour mieux :

• Anticiper l'avenir avec les habitants, pas à leur place.

• Accompagner chaque transition pour qu'elle se fasse en douceur.

• Construire pas à pas, à tous les niveaux, en apportant de nouveaux services aux citoyens.

↳ Quelques grands chantiers à réfléchir ensemble pour améliorer le présent et le proche avenir

• **Partenariat avec les communes voisines** tout en développant les services de proximité : trouver le bon équilibre ;

• **Enfance, scolaire, jeunesse** : adaptation des services (ALSH, écoles, sport, culture) aux besoins actuels et futurs.

• **Résilience écologique** : préparation aux canicules, sé-

cheresses et tempêtes (îlots de fraîcheur, désimperméabilisations...). Rédaction d'un plan de sauvegarde communal.

• **Bouclier énergétique** : aide à l'adaptation des logements, solaire municipal et citoyen, préparation à la géothermie.

• **Mobilités et transports** : infrastructures adaptées aux usages actuels, évolutives pour demain.

• **Soutien renforcé aux associations** sportives, culturelles et solidaires; valorisation des subventions-projets.

↳ Préparer l'avenir ensemble sur le temps long

Bailly est un village où il fait bon vivre, mais le monde change. Face à un environnement plus dur, plus incertain et parfois menaçant, la municipalité ne peut plus se contenter de seulement gérer le quotidien.

Nous proposons une nouvelle méthode : une démarche progressive, participative et experte pour bâtir le Bailly de 2032. Travailler ensemble sur une vision à l'horizon 2050 pour notre ville, avec un « plan directeur » remis régulièrement à jour.

3 UN VILLAGE ATTRACTIF ET INTERGÉNÉRATIONNEL, POUR INVERSER LA PYRAMIDE DES ÂGES ET PRÉPARER L'AVENIR

↳ Fiscalité

• **Baisse du taux communal**, provisions ramenées au juste besoin.

• **Transparence des dépenses et des investissements** pour la ville et le pour le SIBANO.

↳ Logement et habitat

• **Politique de logement social équilibrée**, inscrite dans le Plan Directeur. Evitons le court-termisme et le « tout social ».

• **Intégration accompagnée des nouvelles familles**, en lien avec les acteurs associatifs, pour prévenir les tensions.

• **Parcours résidentiel facilité** : optimisation de l'occupation des logements, colocation, évolution des besoins.

• **Relance du projet de résidence seniors**, avec restauration ouverte à tous.

↳ Économie locale et attractivité

• **Soutien aux commerces et aux professionnels**. Soutien accru aux associations (projets ciblés et intergénérationnels)

• **Renforcement de l'offre commerciale**, avec l'accueil de nouveaux commerces.

• **Valorisation de la présence du T13** comme levier d'attractivité.

• **Etude d'une « cuisine centrale »** créant des emplois locaux et favorisant les circuits courts.

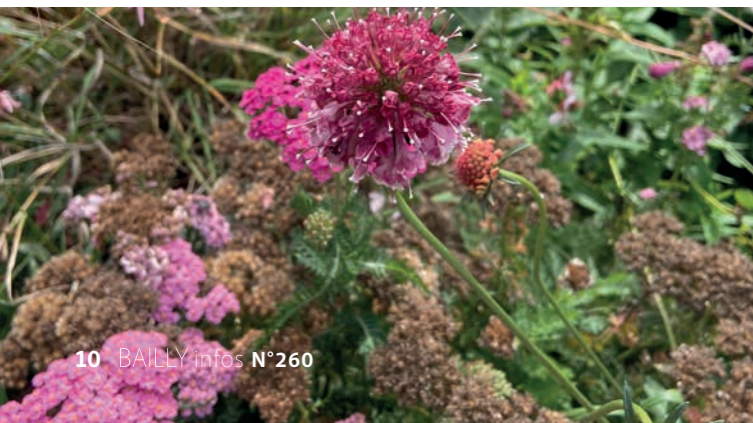
• **Village accueillant pour les actifs**, les familles et les entrepreneurs.

↳ École, enfance et jeunesse

• Écoles sûres et apaisées.

• Services adaptés aux rythmes de vie.

• Sport, culture et engagement citoyen comme leviers d'épanouissement.



LES ÉLUS DE LA MAJORITÉ



Stéphane Gaultier MAIRE

Acteur engagé de longue date à Bailly, il a exercé plusieurs responsabilités municipales et agit pour la qualité de vie, notamment contre les nuisances sonores et pour un déploiement équilibré du tram T13. Issu d'une famille investie localement, son parcours professionnel innovant nourrit une vision durable : bâtir avec les habitants un Bailly harmonieux, responsable et tourné vers 2050.



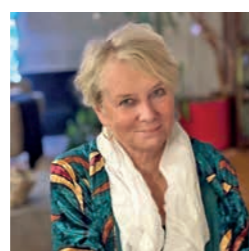
Géraldine Lardennois 1^{ÈRE} ADJOINTE

Ressources, finances et soutenabilité de l'Action publique
Professionnelle des finances publiques et élue expérimentée, elle met son expertise au service d'une gestion moderne et efficace. Engagée localement depuis 2014 et installée à Bailly depuis 2022, elle souhaite renforcer les coopérations avec les communes voisines afin d'optimiser chaque euro investi.



Alexandre Rueche 2^E ADJOINT

Aménagement durable et résilience du territoire
Agriculteur bio installé à Bailly depuis 2003, ancien président des Jeunes Agriculteurs et représentant à la Chambre d'Agriculture, il s'engage pour valoriser les terres agricoles et défendre une gestion équilibrée des projets territoriaux. Investi dans la Plaine de Versailles, il souhaite que Bailly reste actrice des enjeux environnementaux et agricoles.



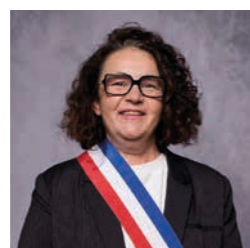
Claude Maquis 3^E ADJOINTE

Cohésion de la vie locale et du vivre-ensemble
Ancienne directrice en assurances et engagée depuis longtemps dans l'aide aux familles, elle met son expérience de négociation sociale au service de l'entraide locale. Installée à Harmonie Ouest depuis plusieurs décennies, elle souhaite renforcer le dialogue entre la commune, les partenaires sociaux et les habitants.



Frédéric Guirimand 4^E ADJOINT

Solidarités, inclusion et accès aux droits, « bailly pour tous »
Très investi dans les domaines social et médical, Frédéric concentre son action sur la lutte contre l'isolement, l'accès aux soins et le soutien aux familles. Installé depuis longtemps à Bailly, il met son expertise au service d'un tissu local. Son expérience dans la coordination de réseaux médicaux et associatifs nourrit une véritable vision d'entraide de proximité.



Tatjana Roche 5^E ADJOINTE

Parcours éducatifs, jeunesse et citoyenneté
ScrumMaster et développeuse informatique, Tatjana vit à Bailly depuis près de 20 ans et s'implique dans la vie locale. Partisane d'une démocratie plus participative, elle veut permettre à chaque habitant de peser réellement sur les décisions qui façonnent le quotidien. Son engagement repose sur la transparence et le dialogue.



Joël Luc Rispal 6^E ADJOINT

Espaces publics, mobilités, numérique et tranquillité du quotidien
Ingénieur conseils et ancien dirigeant dans l'industrie de l'éclairage, Joël vit à Bailly depuis plus de 20 ans et participe activement à la vie associative et aux structures locales. Il veut mettre son expérience de gestion moderne, efficace et durable au service de la transition de la ville.



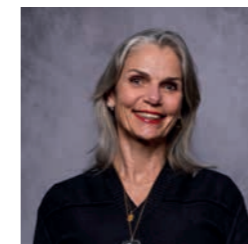
Françoise Guyard Castanet 7^E ADJOINTE

Vitalité économique, sport et attractivité
Inspectrice des finances publiques et ancienne adjointe aux finances, Françoise associe expertise budgétaire, sens du service et engagement local depuis 25 ans. Elle se bat pour une gestion publique rigoureuse, transparente et respectueuse du cadre de vie des habitants.



Pierre-Yves Chaltiel CONSEILLER MUNICIPAL DÉLÉGUÉ

Démocratie ouverte, innovation et transformation publique
Retraité dans le secteur des hautes technologies, Pierre-Yves souhaite apporter à Bailly une gouvernance ouverte et collaborative. Fort d'une carrière dans l'aéronautique et l'innovation, il défend des projets ambitieux mêlant modernité, efficacité et participation citoyenne. Il prône un mode de décision clair, partagé et orienté vers des résultats concrets pour la commune.



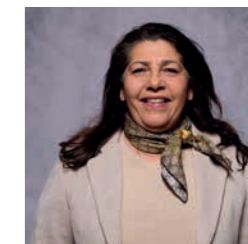
Stéphanie Bancal Barrere CONSEILLÈRE MUNICIPALE DÉLÉGUÉE

Transversalité des projets et coopération avec les services
Experte en transformation des organisations et ancienne première adjointe, Stéphanie met plus de 25 ans d'expérience au service d'une vision forte : un village apaisé, moderne et capable d'affronter les défis environnementaux et numériques. Attachée au dialogue et à une gouvernance solide, elle défend un projet collectif fondé sur l'écoute, la cohérence et l'action.



Marc Devaux CONSEILLER MUNICIPAL

Directeur de l'Institut d'Education Motrice "Le Château de Bailly" spécialisé dans le handicap moteur, Marc vit à Bailly depuis treize ans. Il met son expertise du secteur médico-social au service d'une ville plus inclusive. Il souhaite une commune où chacun trouve sa place, avec une attention particulière aux plus fragiles.



Maryline Baranès CONSEILLÈRE MUNICIPALE

Docteure en psychologie et experte judiciaire, Maryline s'engage pour renforcer la prévention auprès des jeunes et l'accompagnement psychologique communal. Elle souhaite bâtir une stratégie locale solide en matière de santé mentale.



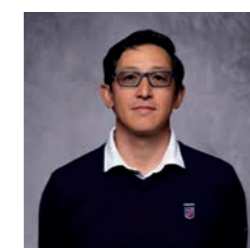
Christophe Depierre CONSEILLER MUNICIPAL

Directeur de projets dans les infrastructures énergétiques, Christophe vit à Harmonie Ouest depuis quinze ans. Il souhaite projeter Bailly vers un avenir dynamique sans sacrifier son cadre naturel. Il veut défendre une vision fondée sur l'écoute, la proximité et la transparence.



Karine Weber CONSEILLÈRE MUNICIPALE

Consultante en logistique urbaine et gestion de projets, Karine vit à Bailly depuis 2019. Elle propose des solutions pragmatiques et co-construites pour apaiser les circulations et améliorer les déplacements. Elle défend une mobilité pensée avec les habitants.



Guy Tran CONSEILLER MUNICIPAL

Professionnel du golf et enseignant, Guy vit à Harmonie Ouest et s'implique dans la vie sportive locale. Attaché au territoire et père de deux enfants, il souhaite contribuer à une commune active, équilibrée et tournée vers la transmission. Son engagement repose sur l'accompagnement et la responsabilité partagée.



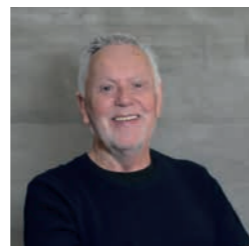
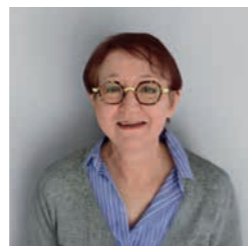
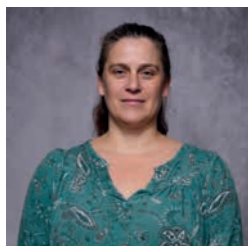
Marie-Aimée Peyron CONSEILLÈRE MUNICIPALE

Avocate et ancienne Bâtonnière de Paris, Marie-Aimée met son expérience juridique et son sens de l'intérêt général au service des Baillacois. Installée à Bailly depuis de nombreuses années, elle défend une justice accessible, une éthique forte et une attention constante aux générations futures.



Francis Altglas CONSEILLER MUNICIPAL

Ancien responsable de production dans l'industrie pharmaceutique, Francis place au centre de son engagement la dignité, l'entraide et le respect. À 81 ans, il met son parcours et son expérience au service d'une commune attentive aux plus fragiles. Il souhaite une action municipale profondément humaine.



Eve Von Tschirschky

CONSEILLÈRE MUNICIPALE

Ancienne enquêtrice en police judiciaire et analyste en criminalité, Ève apporte une approche rigoureuse et méthodique à la vie publique. Installée à Bailly depuis 2015, elle veut renforcer la prévention et garantir un environnement sûr pour les familles.

Denis Arnaud

CONSEILLER MUNICIPAL

Directeur commercial dans l'informatique depuis 25 ans, Denis revendique une culture du résultat et de l'efficacité. Habitant de Bailly depuis un quart de siècle, il veut lutter contre le gaspillage de ressources et apporter une contribution concrète, sobre et utile à la gestion locale.

Valérie Lefebvre

CONSEILLÈRE MUNICIPALE

Juriste de formation et spécialiste de la copropriété, Valérie vit à Bailly depuis plus de 30 ans. Elle défend une gouvernance transparente et un véritable dialogue avec les habitants. Engagée localement, elle souhaite replacer l'écoute et la concertation au cœur de la décision publique.

Gérard Dufour

CONSEILLER MUNICIPAL

Ancien chef des ventes dans l'emballage, Gérard met plus de trois décennies d'expérience au service d'une vision humaine et ancrée dans l'histoire locale. À 74 ans, père et grand-père, il veut valoriser le patrimoine et soutenir une gouvernance fondée sur la confiance.

LES ÉLUS DE LA MINORITÉ



Jacques Alexis

CONSEILLER MUNICIPAL

Marié, père de deux enfants et grand père de quatre petits enfants, il s'est installé à Bailly en 1982 et réside à la Châtaigneraie. Élu à partir de 2012, il a exercé la fonction de Maire Adjoint à l'Éducation entre 2014 et 2020, puis celle de Maire de 2020 à 2026.



Denis Petitmengin

CONSEILLER MUNICIPAL

Baillacois depuis 43 ans, il a choisi Bailly pour sa proximité avec la nature et son accès rapide aux grands axes et, désormais, au tram. Engagé sur les questions d'aménagement et de mobilité, il souhaite contribuer à la mise en place de nouveaux équipements.



Charlotte Logeais

CONSEILLÈRE MUNICIPALE

Elle a travaillé plusieurs années dans les relations publiques et la production audiovisuelle avant de créer sa propre structure. Installée à Bailly depuis 2017, elle y a trouvé la tranquillité d'un village proche de la nature. Guidée par des valeurs de proximité, d'écoute et de sens, elle s'investit dans des projets liés à l'éducation.



Jérôme Casanova

CONSEILLER MUNICIPAL

Après un début de carrière chez Renault, sur des missions de marketing, logistique et finance, il s'est ensuite spécialisé dans l'immobilier. Il est venu à Bailly il y a 4 ans pour y fonder une famille. Attiré par la qualité de vie de la commune, il s'intéresse aujourd'hui aux questions financières et économiques locales.



Lucie Catroux

CONSEILLÈRE MUNICIPALE

Podologue à La Celle-Saint-Cloud depuis 1998, elle s'est installée à Bailly la même année. Attachée à l'identité de la ville, elle souhaite accompagner son évolution en conciliant création de nouveaux logements et préservation de l'esprit village. Son engagement s'inscrit naturellement dans la sphère sociale et familiale. Elle a notamment été trésorière de la halte garderie pendant 20 ans.

GOVERNANCE COLLÉGIALE ET CO-CONSTRUCTION : NOS OUTILS



COMITÉ D'ORIENTATION ET DE PROJET (C.O.P.)

Composé de **27 élus**, il définit les projets. Chaque projet sera piloté par un élu majoritaire ou minoritaire pour que toutes les opinions des baillacois soient représentées.



BUDGET PARTICIPATIF

500 000 € / 6 ans destinés à financer des projets portés par les citoyens.



RÉFÉRENDUM LOCAL POUR LES GRANDS PROJETS

Fiscalité, grands travaux, rapprochement avec une autre commune ? Rien ne se fera sans vous consulter. **VOTE**



DROIT D'INTERPELLATION CITOYENNE

Vous avez une question ou une inquiétude ? Vous pourrez interpellier directement vos élus. Si **5 % des baillacois** signent une pétition, un débat public sera obligatoirement organisé.



RENCONTRES CITOYENNES

Rencontres informelles régulières autour d'un café pour rencontrer les élus et échanger avec eux sur les projets de manière informelle. **27 citoyens tirés au sort** chaque année évalueront l'action municipale.

➤ Mise en place d'une nouvelle gouvernance municipale collective & participative

La co-construction est native dans l'organisation.

Dès les premières semaines de leurs prises de fonction, la nouvelle équipe mettra en place, avant l'automne 2026, une nouvelle gouvernance basée sur les principes promis et exposés ci-dessous. Le règlement intérieur de la commune évoluera en conséquence.

➤ Gérer mieux, décider avec les habitants, coopérer intelligemment

Mise en place d'un Comité d'Orientation et de projets (COP) ouvert à tous les élus qui définit les projets à étudier. Chaque projet sera piloté par un élu majoritaire ou minoritaire désigné par le COP, ouvert à tous les habitants et les acteurs locaux concernés. Votation par les habitants avant tout projet ayant un impact direct sur la vie de la commune et de ses habitants. Mise en place un budget participatif, permettant aux Baillacois de décider directement de l'utilisation d'une partie du budget municipal.

➤ Qu'est-ce qu'un budget participatif ?

Le budget participatif, représente **500 000 € sur 6 ans** pour permettre aux habitants de proposer des projets pour Bailly et de voter pour ceux qu'ils souhaitent voir réalisés, en toute transparence. Ces projets, suggérés par les citoyens via la « plateforme citoyenne », sont ensuite étudiés et évalués (faisabilité, chiffrage, retour sur investissement) par une commission. Les résultats de ces études sont ensuite communiqués à tous, puis un vote citoyen permet de décider celui ou ceux qui seront réalisés.

Cet article a été rédigé le 24 mars 2026, quelques jours après le Conseil Municipal d'Installation du 20 mars 2026. Nous reviendrons vers vous lors des prochaines publications du Bailly Infos, sur nos newsletters ou nos réseaux sociaux pour faire un point sur ce programme et sur les actions engagées lors des 100 premiers jours de ce nouveau mandat.

DÉCOUVREZ LES 9 PROJETS RÉCEMMENT VOTÉS LORS DU 1^{ER} COP EN AVRIL DERNIER

1 VISION BAILLY 2050

Le projet Vision Bailly 2050 vise à imaginer l'avenir de la commune à l'horizon 2050 à travers une vision partagée et un plan directeur. Il ambitionne de faire de Bailly **un village à la fois ressourçant, résilient et attractif**. La démarche repose sur une **large concertation** associant élus, experts et habitants. Les travaux s'étaleront sur trois ans afin d'éclairer durablement les décisions municipales.

2 ORGANISATION INTERNE / CHARTE ÉLUS-AGENTS

Ce projet vise à améliorer le fonctionnement de la mairie grâce à une **organisation plus collaborative et plus claire**. Une **charte entre élus et agents municipaux** sera coconstruite pour partager des règles communes de fonctionnement. Un **règlement intérieur des assemblées municipales** viendra également sécuriser les pratiques démocratiques. L'objectif est de renforcer l'efficacité, la transparence et la **qualité du service public**.

3 MAIRIE MOBILE

La Mairie mobile a pour objectif de **renforcer le lien direct entre les élus et les habitants**. Elle prend la forme de rencontres régulières, notamment sur le marché, pour **échanger de manière informelle et accessible**. Les habitants peuvent ainsi poser leurs questions, faire des suggestions et mieux comprendre les projets municipaux en



cours. Ce dispositif favorise une **démocratie locale plus proche et plus vivante**.

4 RÉVISION DU PLU

La révision du Plan Local d'Urbanisme vise à **mieux protéger le territoire tout en préparant l'avenir** de la commune. Elle prend en compte les enjeux de mixité sociale, de mobilités, de transition écologique et d'adaptation au changement climatique. L'objectif est de dépasser une logique de projets ponctuels pour **construire une stratégie globale et cohérente**. Le PLU devient ainsi un outil de protection et de projection à long terme.

5 RÉSIDENCE SENIOR

Face au vieillissement de la population, la commune souhaite relancer un véritable projet de **résidence senior avec des logements et services adaptés**. Le projet intègre également le **maintien à domicile**, l'action du CCAS et des **initiatives intergénérationnelles**. Malgré un contexte financier contraint, la volonté est de trouver des solutions concrètes et durables. L'ambition est de faire de **Bailly un lieu où il fait bon vieillir**.

6 NAVETTE URBAINE

Le projet de navette urbaine vise à répondre aux **besoins de mobilité** des habitants ne disposant pas de voiture ou de vélo. Il s'inscrit dans une **réflexion partenariale avec la commune de Noisy-le-Roi**. Les usages étudiés concernent notamment l'accès au marché, aux équipements sportifs et aux événements. La **solution** devra être à la fois **écologique, économiquement viable et adaptée aux besoins réels**.

7 PARC CANIN

Le projet de parc canin prévoit la création d'un **espace sécurisé dédié aux chiens** et à leurs propriétaires. Il vise à **favoriser la sociabilisation des animaux** tout en réduisant les nuisances dans l'espace public. Ce lieu deviendra aussi un **espace de convivialité pour les habitants**. Il contribuera à améliorer la qualité de vie et à valoriser l'engagement de la commune pour le **bien être animal**.



➕ **infos**
sur mairie-bailly.fr en
scannant le QR Code



8 ACTION PRÉVENTIVE SANTÉ

Le CCAS de Bailly lance une démarche de prévention et de promotion de la santé à l'échelle communale. Le projet s'appuie sur un travail collaboratif entre **professionnels de santé, élus et citoyens volontaires**. Les actions porteront notamment sur la **santé mentale, la nutrition, les addictions et la prévention des risques**. Le partenariat avec la CPTS Grand Versailles renforce la cohérence et l'efficacité de cette initiative.

9 ACCUEILS DE LOISIRS

Ce projet vise à **moderniser l'offre des accueils de loisirs** et à enrichir les activités proposées aux enfants. Il répond aux difficultés de mobilité liées à l'augmentation des coûts de transport. La commune souhaite **développer des partenariats avec les associations locales et mutualiser les ressources**. L'objectif est de proposer des **activités diversifiées, accessibles** et favorisant le **vivre ensemble**.

Services Funéraires
7j/7 Plaine de Versailles 24h/24
DIRECT OBSEQUES 01 87 08 49 05 Funéplus
www.pf-plainedeversailles.fr
CENTRE COMMERCIAL SUPER U
Noisy-le-Roi

CULTIVONS LA PROXIMITÉ ! LES FERMES DE GALLY
RETROUVEZ LES PRODUITS DE NOS FERMES ET DE CELLES DE NOS COLLÈGUES
Le Marché, l'Épicerie, le Café, la Ferme Ouverte, la Cueillette
D7 Route de Bailly, 78210 Saint-Cyr-l'École • lesfermesdegally.com

Notre mission, vous soutenir dans tous les moments de votre vie pour :

- VOUS ÉPAULER DANS VOTRE INTIMITÉ**
 - Au lever et au coucher
 - Pour la toilette et s'habiller
 - La nuit afin de veiller sur votre sécurité
- VOUS CONCOCTER DE BONS PETITS PLATS**
 - Prise en charge des courses et préparation de repas équilibrés
 - Respect et suivi des régimes particuliers
 - Aide à la prise des repas
- VOUS ACCOMPAGNER DANS TOUS VOS RENDEZ-VOUS**
 - Rendez-vous médicaux, coiffeur, emplettes...
 - Promenades, jeux, activités manuelles...
 - Sorties culturelles, découvertes, accompagnement pendant les vacances
- VOUS SOULAGER AU QUOTIDIEN**
 - Pour entretenir votre intérieur
 - Pour prendre soin du linge et du repassage
 - Pour utiliser les appareils numériques (ordinateur, smartphone, tablette...)
- VOUS SIMPLIFIER DANS VOTRE GESTION ADMINISTRATIVE**
 - Gestion du courrier
 - Ranger les papiers et mise à jour des dossiers
 - Aide dans les démarches administratives

7J/7 24H/24

Priorité Seniors SERVICES ET PETITS BONHEURS À DOMICILE

3 rue de Verdun - Bâtiment J - 78590 Noisy-le-Roi
07 44 95 60 53
contact@prioriteseniors.fr
www.prioriteseniors.fr

services à la personne

DU SPORT POUR TOUS LES NIVEAUX

TRAILS DE LA PLAINE 2026 : UNE ÉDITION RENOUVELÉE ET PLEINE D'ÉNERGIE

Les Trails de la Plaine 2026 vous donnent rendez-vous **dimanche 28 juin** au stade du Sibano à Noisy-le-Roi, avec un départ et une arrivée au cœur d'un village festif et convivial.

Cette nouvelle édition marque une étape importante puisqu'elle est désormais coorganisée par les mairies de Noisy-le-Roi et Bailly.

Un esprit trail retrouvé : plus nature, plus authentique. Des parcours repensés.

L'événement fait peau neuve avec des parcours retravaillés pour renouer avec l'essence même du trail :

- Nature
- Authenticité
- Dépaysement

Les chemins offriront de beaux passages en forêt et en plaine, pour une immersion totale.

TROIS FORMATS POUR TOUS LES NIVEAUX

Pour les coureurs

- **22 km** : un parcours exigeant pour les plus expérimentés.
- **11 km** : une course accessible, dynamique, idéale pour se dépasser.
- **1 km enfants** : une course gratuite, pensée pour initier les plus jeunes à l'esprit trail.

Pour les marcheurs

Les marcheurs auront également leur place avec la possibilité de suivre le parcours du 11 km, dans une ambiance détendue et conviviale.

GRANDE NOUVEAUTÉ 2026 : UNE PAELLA GÉANTE À L'ARRIVÉE !

Cette année, l'inscription inclut un moment de partage gourmand : une grande paella festive servie à l'arrivée, pour prolonger la journée dans la bonne humeur.

UN VILLAGE ANIMÉ POUR PETITS ET GRANDS

Comme chaque année, le village festif sera en pleine effervescence avec :

- une grande tombola,
- des stands gourmands,
- des jeux et animations pour les enfants,
- du maquillage, et une ambiance chaleureuse à vivre en famille ou entre amis. ■

+ infos

Réservez votre dossard dès maintenant !

Nous vous attendons nombreux pour cette belle journée sportive, familiale et festive.

Inscriptions ouvertes : trailsdelaplane.run ou scannez le QR CODE



AMÉNAGEMENT

PROJET REBOND : LE NOUVEAU CŒUR DE VIE DU SIBANO

Le projet Rebond s'installe au cœur de la plaine du Sibano, à la croisée des 3 terrains de football. Il accueille des vestiaires adaptés au football, des douches, des sanitaires, une infirmerie, une buanderie, un club-house et 2 salles de danse. Il s'inscrit dans l'évolution du site qui inclut le nouvel accès au sud du stade, rue Geneviève de Gallard, avec un parking de 50 places, 2 terrains de foot à 5 et des espaces de vie pour de futures activités.

Le bâtiment est ancré dans le site. **La forme longitudinale permet de rapprocher les vestiaires des terrains qui leur sont dévolus**, le terrain d'honneur ou le synthétique. La grande toiture débordante forme une protection solaire et lie la construction à la pente naturelle du terrain.

L'écriture architecturale s'appuie sur un nombre limité de matériaux associés aux fonctions : au rez-de-chaussée les vestiaires qui se doivent d'être robustes et appropriables par chacun. Le minéral associé leur confère ces propriétés. Les fines baies permettent de ventiler et d'apporter le minimum de lumière naturelle. A l'étage, des locaux dits

plus nobles prennent place dans une ambiance chaleureuse et sensible apportée par le bois. De grandes baies assurent le confort visuel. **Le rapport à l'extérieur est renforcé sur la terrasse du club-house qui offre des liaisons directes vers les terrains.**

L'ensemble est simple, lisible et fonctionnel, privilégiant rationalité constructive, lumière naturelle et intégration au paysage dans une démarche globale de bon sens environnemental. ■

+ infos

01 30 80 07 69



VALORISATION DES DÉCHETS

LE COMPOSTAGE À BAILLY : UN GESTE SIMPLE, MALIN ET SOLIDAIRE !

À Bailly, le compostage collectif prend son essor pour permettre à tous les habitants, même sans jardin, de valoriser leurs déchets alimentaires.

Grâce à un partenariat dynamique avec Versailles Grand Parc (VGP), la ville propose plusieurs sites de compostage accessibles à tous, 24h/24 et 7j/7, sauf pour les composteurs situés dans des lieux à horaires (comme l'école de la Pépinière ou la bibliothèque). Une opportunité idéale pour réduire ses déchets, créer du lien entre voisins et agir concrètement pour l'environnement !

POURQUOI COMPOSTER ?

Saviez-vous qu'un tiers de nos ordures ménagères est composé de biodéchets ? En les compostant, vous réduisez jusqu'à 30 % le volume de vos poubelles, ce qui allège aussi la part variable de la Tarification Eco-responsable (TECO). Moins de déchets dans la poubelle "classique", c'est bon pour la planète et pour votre porte-monnaie !

LE COMPOSTAGE, C'EST AUSSI

Un fertilisant naturel pour vos plantes et les espaces verts de la ville. Un geste écologique qui évite l'incinération ou l'enfouissement des déchets organiques. Un projet collectif qui renforce les liens entre voisins.

LES SITES DE COMPOSTAGE À BAILLY

Que vous soyez en résidence, en pavillon ou simplement motivé, Bailly propose des solutions adaptées à tous.

Voici la liste des sites de compostage à Bailly sous forme simplifiée :

- **Bibliothèque** : 3 bacs bois, en fonctionnement, accès selon les horaires de la bibliothèque.
- **École de la Pépinière** : (réservé aux écoliers) 3 bacs bois, en fonctionnement, accès selon les horaires scolaires et périscolaires.
- **Jardin partagé (Parc des Fontenelles)** : 3 bacs bois, en fonctionnement, selon présence des jardiniers.
- **Nouveau jardin (Grand'Rue)** : 3 bacs bois, en fonctionnement, libre accès.
- **Pelouse d'entrée de ville** : Keyhole garden (expérimental), en fonctionnement, libre accès.
- **Parking gare de tram** : Composteur grutable (expérimental), en fonctionnement, libre accès.
- **Place du marché** : 3 bacs bois, à installer courant 2026, libre accès (futur)

COMMENT OBTENIR UN BAC À COMPOST ?

Vous pouvez vous inscrire sur l'application Compost'on pour obtenir gratuitement un bio seau et entrer dans la communauté du composteur le plus proche de chez vous : convivialité, conseils et bonne ambiance seront au rendez-vous avec animation de ces groupes par des référents citoyens que vous pouvez rejoindre !



Composteur grutable (expérimental), en fonctionnement en libre accès, au parking de la gare de tramway.

Un composteur près de chez vous ? C'est gratuit et offert par VGP ! Pour en bénéficier, adressez-vous au conseil syndical de votre résidence ou directement via le VGP :



LES BONS GESTES POUR UN COMPOST RÉUSSI

Composter, c'est facile, à condition de respecter quelques règles d'or :

- **coupez vos déchets** en petits morceaux pour accélérer la décomposition,
- ajoutez autant de matière sèche (broyat, feuilles mortes) que de déchets humides,
- **mélangez régulièrement** pour oxygéner le compost et éviter les odeurs,
- évitez la viande, les produits laitiers et les sacs plastiques, même biodégradables. ■



ENVIE DE VOUS LANCER ?

Que vous soyez particulier ou résidence, VGP vous accompagne :

- Formation gratuite pour devenir référent-composteur.
- Fourniture de composteurs et de bio-seaux.
- Suivi et conseils pour un compostage réussi.

Pour plus d'infos, consultez le site de la ville : mairie-bailly.fr ou contactez Versailles Grand Parc : 01 39 66 30 00 prevention.dechets@agglovgp.fr



ANNÉE SCOLAIRE 2026-2027

MISE À JOUR DES DOSSIERS ADMINISTRATIFS POUR TOUS LES ÈLÈVES DÉJÀ SCOLARISÉS

Comme chaque année, la Ville de Bailly invite les familles à procéder à la mise à jour du dossier administratif des enfants déjà scolarisés dans les écoles de la commune. Cette démarche concerne les élèves déjà scolarisés à Bailly et qui entreront à la rentrée prochaine en MS, GS, CP, CE1, CE2, CM1 et CM2.

La campagne de mise à jour se déroulera du lundi 15 juin

au vendredi 3 juillet 2026. Entièrement dématérialisée, elle s'effectuera via le Portail Famille, qui permettra ensuite d'accéder aux différents calendriers de réservation 2026/2027 (restauration scolaire, accueils périscolaires, accueils de loisirs, dans la limite des places disponibles...).

La Ville rappelle l'importance de réaliser cette étape dans

les délais, afin de garantir une organisation optimale des services municipaux pour la rentrée. ■

+ Infos

Pour toute question ou difficulté, les familles peuvent contacter le service via : portail.famille@mairie-bailly.fr 01 30 80 55 20 (fermé le jeudi après midi)



KIDIZZ : LES ACCUEILS DE LOISIRS EN UN CLIC

Depuis les vacances d'hiver, les accueils de loisirs ont franchi une étape numérique avec le blog Kidizz. Ce support interactif permet de partager les temps forts qui rythment le quotidien de vos enfants lors des mercredis et des vacances. Si l'expérience est un succès, nous avons besoin de vous ! À ce jour, trop de comptes ne sont pas encore activés. Cette étape est pourtant essentielle : sans votre autorisation via la plateforme, nous devons flouter les visages ou utiliser des émojis pour protéger l'anonymat des enfants. Rassurez-vous : cet espace est entièrement sécurisé et l'accès est strictement réservé aux parents. Pour des photos plus dynamiques retraçant les aventures de vos enfants, jouons le jeu ! Connectez-vous dès maintenant pour valider votre accès et profiter pleinement de ce lien privilégié entre les ALSH et vous.

ATELIER CRÉATIF DU CMJ : LES MARIANNES PRENNENT VIE !

En mars dernier, les jeunes du **Conseil Municipal des Jeunes** ont laissé parler leur imagination pour **revisiter la Marianne**, symbole de la République.

Au programme : collage, coloriage, aquarelle et beaucoup de bonne humeur. Résultat ? Une série d'œuvres uniques installées directement dans la salle du conseil, qui a retrouvé des couleurs

grâce à leur énergie et leur créativité ! Bravo aux jeunes élus pour leur investisse-

ment et leur regard moderne sur nos symboles républicains.



TOP DÉPART DES BONNES AFFAIRES

TOUT SAVOIR SUR LA BROCANTE

La brocante se déroulera le **dimanche 31 mai**. Elle se situera au niveau de la Halle du Marché ainsi que sur les deux rues voisines à Noisy-le-Roi. Vous souhaitez exposer ?

INSCRIPTIONS POUR LES EXPOSANTS

Pour les habitants de Bailly et Noisy-le-Roi : **du 4 mai dès midi au 24 mai**.

Pour les habitants hors-communes : **du 18 au 24 mai**.

Toutes les inscriptions se dérouleront sur le site My-Brocante.

QUELQUES RÉGLES IMPORTANTES

- un maximum de 2 stands par personne sera autorisé par inscription.

- les photocopies du justificatif de domicile (de moins de 3 mois) et de la pièce d'identité recto/verso seront obligatoirement demandées lors de l'inscription.

- la photocopie (recto/verso) de la pièce d'identité fournie par le demandeur sera incluse au dossier d'inscription.

- la tarification reste la même que celle appliquée en 2025.

Merci de vérifier les conditions des emplacements (couverts, découverts, avec plateau, sans plateau...)

STATIONNEMENT ET CIRCULATION

Les exposants souhaitant décharger les objets mis en vente avec leur véhicule devront se présenter **à partir de 6h et jusqu'à 8h** à l'entrée de la brocante rue de Maule. Aucun véhicule ne sera autorisé à entrer sur le site après cet horaire. Les exposants ayant réservés un emplacement sur la place Godella (place du Marché) devront arriver **avant 7h30**.

Attention, pas de parking exposant disponible. Le jour de la manifestation, le « papillon véhicule » fourni devra obligatoirement être apposé sur le pare-brise. Un seul véhicule par stand est autorisé. A l'issue de la manifestation, les véhicules seront autorisés à entrer sur le site uniquement **à partir de 18h**. Tout moyen de déplacement roulant (hors poussette d'enfant et fauteuil roulant) est interdit sur le site de la brocante **entre 8h et 18h**. La circulation, le matin et le soir, se fera selon le plan imposé par le Comité Organisateur consultable sur le site et joint aux justificatifs d'inscription. ■



LES TARIFS 2026

Résidents Noiséens ou Baillacois :

- ZONE A : emplacement découvert sans plateau (2 mètres) : **15€**
- ZONE B : emplacement couvert avec plateau (2 mètres) : **25 €**
- ZONE C : emplacement découvert sans plateau (2 x 5 m) : **25€**
- ZONE D : emplacement couvert sans plateau (2 mètres) : **20 €**

Résidents Extérieurs

- ZONE A : emplacement découvert sans plateau (2 mètres) : **25€**
- ZONE B : emplacement couvert avec plateau (2 mètres) : **35 €**
- ZONE C : emplacement découvert sans plateau (2 m x 5 m) : **35€**
- ZONE D : emplacement couvert sans plateau (2 mètres) : **30 €**



UN RENDEZ-VOUS À NE PAS MANQUER

"DESTINATION AVENTURE" : LA FÊTE COMMUNALE REVIENT !

Le **samedi 13 juin**, le parc de la mairie se transforme en un immense terrain de jeux. Forte du succès de l'an dernier, la municipalité et Bailly Art et Culture placent cette édition sous le signe de l'aventure : « Destination Aventure ». Dès le début d'après-midi, rejoignez-nous pour partager sport et rires en famille.

DES ANIMATIONS POUR TOUTES LES GÉNÉRATIONS

L'esprit de notre commune réside dans le lien intergénérationnel avec des activités telles que :

- Structures gonflables et parcours sportifs inédits.
- Tatouages éphémères avec l'univers féérique de My Fairy Claire (déjà présente à l'Electrochic et au Carnaval).
- L'incontournable Tournoi de pétanque animé par l'association Pétanque Bailly-Noisy.
- Et plein d'autres surprises !

UNE AMBIANCE FESTIVE JUSQU'AU BOUT DE LA NUIT

Pour combler les faims, des Food-trucks (cuisine vietnamienne et traditionnelle) vous régaleront, ainsi que les Scouts Guides de France (crêpes, confiseries, boissons). Enfin, pour que la soirée soit totale, DJ School Mam's prendra les commandes des platines pour nous accompagner jusqu'au bout de la nuit dans une ambiance survoltée ! ■





FESTIVAL DE GUITARE DE GODELLA

En écho au festival de guitare de Bailly/Noisy-le-Roi qui se tient en novembre, la ville de Godella organise de son côté la II^e édition de son festival international qui aura lieu du 28 avril au 1^{er} mai. 5 élèves de l'école de musique de Bailly/Noisy-le-Roi, leur professeur, la présidente de l'école et la vice-présidente pour l'Espagne du Comité de jumelage y participeront. C'est la première fois que ces élèves peuvent se joindre à leurs amis espagnols et nous espérons bien qu'ils pourront désormais y participer chaque année. Actuellement, les élèves préparent les morceaux qu'ils joueront et répètent l'œuvre qui sera produite en clôture du festival. Il est également prévu qu'ils puissent visiter la ville de Godella ainsi que Valence.

COMITÉ DE JUMELAGE

QUOI D'NEUF ?



ACCUEIL DES COLLÉGIENS AU COLLÈGE DE LA QUINTYNIE

Une trentaine de collégiens espagnols de l'école Gençana ont été reçus par leurs correspondants du 10 au 16 mars.

Ils ont pu participer à la vie du collège, découvrir les monuments emblématiques de la région et améliorer leur français.

A cette occasion, et dans le cadre des événements ponctuant les 20 ans de jumelage

avec Godella, la directrice de l'école, Mme Sofia Prieto Gonzalez, a reçu la médaille de la ville.

Sofia a encouragé et soutenu les échanges avec le Collège de la Quintynie depuis plus de 20 ans. Elle a participé à tous les voyages créant ainsi des liens pérennes avec nos enseignants du collège et les membres du Comité de jumelage. Elle a énormément contribué au dynamisme de cette relation particulière avec notre ville jumelle.

PLANNING 2026 DES ACTIVITÉS POUR LES JUMELAGES AVEC ALBION ET GODELLA

- **27 avril-3 mai** : les guitaristes français participent au festival de guitare à Godella
- **6-13 mai** : les lycéens du Lycée Corneille à la Celle Saint Cloud sont accueillis à Godella (Ecole de la Gençana)
- **19-26 mai** : les lycéens espagnols sont accueillis au lycée Corneille.
- **8-15 juin** : les collégiens français sont accueillis à Godella (Ecole de la Gençana).
- **26-29 juin** : la chorale de Godella se produit à Bailly, festivités pour les 20 ans du jumelage avec Godella.
- **Juillet- Août** : camps d'été à Albion.
- **Août** : une délégation française se rend à Godella pour les fêtes annuelles.
- **10-20 septembre** : Tour à vélo dans le Michigan.
- **19-26 septembre** : randonnée commune espagnols/ français en Lozère.

Infos
cjnrsecretariat@gmail.com
www.cjnr.fr



BAILLY CONNECT



TÉLÉCHARGEZ LA NOUVELLE APPLICATION MOBILE DE LA VILLE

LES RENDEZ-VOUS DU ROND-POINT

rentes façons de travailler une texture, un sujet ou bien une thématique : un ferronnier et un designer sur métal, une aquarelliste et une lino-graveuse, un tisserand et une artisan textile, un émailleur d'art sur métal et le travail de la résine.

Un dialogue entre Artisans d'Art et Artistes sur une même passion, un même point de départ : la matière.

Entrée Libre – Expo-vente

DIMANCHES CRÉATIFS

Notre animatrice de l'Atelier Reliure et Restauration du Livre propose un stage consacré à la reliure d'emboîtement et couture apparente pour relieurs, cartonneurs et tous les créatifs.

Dimanche 24 mai 2026, de 10h00 à 17h00, Espace Robert Thierry, Noisy-le-Roi

Ouvert à tous à partir de 18 ans – Participation : 65 €

+ Infos

Infos et inscriptions
01 80 28 21 37
association.rondpoint@gmail.com
rondpoint-asso.fr



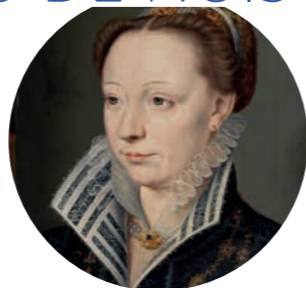
SALON D'ARTISANS D'ART ET D'ARTISTES

Après une année d'absence, le salon est de retour **les 23 et 24 mai 2026**, aux Anciennes écuries de Noisy-le-Roi.

Venez découvrir 20 savoir-faire uniques et diffé-

RENAISSANCE DU PATRIMOINE

UNE DUCHESSE AU CHÂTEAU DE NOISY



Suite à la conférence organisée le mercredi 1^{er} avril par l'Association Renaissance du Patrimoine, nous laissons la parole à Bruno Bentz qui nous a fait partager la vie passionnante de cette duchesse pleine de talent et fort belle.

« Catherine de Clermont (1543-1603) était l'épouse d'Albert de Gondi avec qui elle a eu dix enfants. Issue d'une ancienne famille de l'aristocratie française, elle devient comtesse puis duchesse de Retz. Elle a été considérée comme l'une des femmes les plus illustres de la France de son temps. C'est une femme lettrée, protectrice des écrivains et des musiciens, proche de la cour et de la reine mère Catherine de Médicis. C'est elle qui commande la décoration du château de Noisy riche de peintures murales, d'une galerie de portraits et d'une collection de sculptures. Son appartement au château se

trouvait au rez-de-chaussée, il possédait un riche mobilier dans un cadre somptueux avec des poutres peintes avec ses armoiries. Elle avait également fait réaliser un superbe monument funéraire dans l'église de l'Ave Maria, à Paris, où elle a été inhumée auprès de sa mère et de plusieurs de ses enfants.

Des fouilles archéologiques réalisées en 1993 ont permis de retrouver sa sépulture grâce à une plaque gravée à son nom. »

+ Infos

renaissancedupatrimoine.com
omage.free.fr



ARTS BAILLY NOISY : RÉVÉLEZ VOS TALENTS ARTISTIQUES !

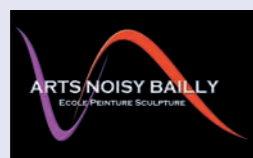
Notre association vous accueille tout au long de la semaine pour participer à des ateliers réguliers encadrés par des professeurs diplômés mais aussi au cours de stages exceptionnels le samedi pour dessiner, peindre au couteau ou à la brosse, modeler...tout en découvrant l'histoire de l'art. Ces stages s'adressent aussi bien aux débutants qu'aux personnes confirmées maîtrisant les techniques de peinture ou de modelage. Un stage de modelage, animé par un nouveau professeur, a permis de réaliser un fragment de corps en s'appuyant sur le modèle de l'une des mains réalisée par Rodin. Nous sommes à votre écoute pour vous proposer l'atelier qui correspondra le mieux à votre attente. Vous pouvez nous rejoindre

même en cours d'année ; il reste peu de place mais il y en a une pour vous ! Le nombre de participants est limité à 8 personnes par cours. Nous accueillons également vos enfants le mercredi pour la découverte du dessin, de la peinture, du modelage grâce à l'expérimentation de nombreuses créations artistiques.

L'exposition des élèves du mois de février a accueilli un public nombreux, enthousiaste, ravi d'échanger avec nos adhérents.

+ Infos

artsnoisybailly.fr
contact@artsnoisybailly.fr



SPORT INCLUSIF

ENTRETIEN & DÉTENTE BRISE LES BARRIÈRES AVEC ACTI'FORME

Depuis un demi-siècle, l'association Entretien & Détente fait bouger nos communes. Pour marquer ses 50 ans, elle franchit un nouveau cap avec le lancement d'Acti'Forme : une approche du sport santé où le handicap ne constitue plus une barrière.

Formée « Club inclusif » par le Comité Paralympique, l'équipe

va proposer désormais des « bulles de pratique » à effectifs réduits. La force du projet ? La mixité totale. Les séances réuniront des pratiquants aux besoins variés, liés à situations de santé ou en situation de handicap (visible ou invisible) ou simplement désireux d'une reprise en douceur.

« L'exercice s'adapte à la per-

sonne, et non l'inverse : c'est toute la philosophie d'Acti'Forme. »

Véritable partenaire de santé de proximité, l'association prouve qu'après 50 ans, l'inclusion est son moteur. Venez découvrir ce nouveau souffle lors de la « Faites du Sport » le samedi 30 mai au Sibano.

+ Infos

contact@entretienetdetente.fr
entretienetdetente.fr



AMAP BAILLY-NOISY

20 ANS SOLIDARITÉ ET DE PRODUITS LOCAUX

Cette année marque un moment important pour la commune : **l'AMAP Bailly-Noisy célèbre ses 20 ans d'existence et d'engagement pour une alimentation locale, biologique et respectueuse des producteurs.**

Créée en 2006, l'AMAP « *Palabres autour d'un panier* » réunit aujourd'hui des familles adhérentes qui s'engagent à soutenir des agriculteurs bio en achetant leurs productions de manière solidaire, sans intermédiaire. Les paniers proposés chaque semaine contiennent des légumes, fruits, pain, œufs, volailles, farines et autres produits bio, issus de fermes locales installées dans les environs de Noisy-le-Roi et Bailly.

Ce fonctionnement permet de **préservier une agriculture de proximité**, d'assurer un **revenu**

stable aux producteurs et de renforcer les liens entre habitants et paysans. Pour célébrer ces 20 années de partenariat et de convivialité, l'AMAP organise une grande journée festive **samedi 2 mai 2026, sur le site du maraîcher Clément Bénil, à Villepreux.**

Au programme :

- 12h30 : verre de l'amitié, offert par l'AMAP pour lancer les festivités dans la bonne humeur ;
- Déjeuner collaboratif, où chacun est invité à apporter un plat, une salade, un dessert ou un breuvage pour composer un grand repas partagé ;
- Votes de l'Assemblée Générale de l'AMAP et du Collectif Court-Circuit, accompagnés des bulletins d'annonces à remettre ;
- Visite des coulisses de l'exploitation, pour découvrir le



travail du maraîcher et les activités du site ;

• Et bien sûr, de nombreux moments d'échange pour célébrer ensemble ces 20 ans d'aventure collective.

L'AMAP invite chaleureusement les habitants de Bailly et Noisy-le-Roi à se joindre à cet événement, que vous soyez déjà adhérent ou simplement curieux de découvrir une autre manière de consommer : plus locale, plus humaine, plus durable.

+ Infos

noisyleroiamap@gmail.com



amapnoisyleroi.com
amapnoisy.wordpress.com





ACE 78

REBONDIR, ÉVOLUER, RÉUSSIR SA TRANSITION PROFESSIONNELLE

L'ACE78 aux côtés des cadres : une méthode qui fait la différence. Depuis plus de 38 ans, l'association s'impose comme un acteur reconnu de l'accompagnement des cadres dans l'île de France. Association loi 1901 d'intérêt général, elle conseille et soutient des cadres de tout âge : professionnels entre deux postes, cadres en poste en réflexion sur leur avenir, ou jeunes diplômés en quête de leur premier emploi.

En 2026, l'ACE78 a obtenu le renouvellement de la certification QUALIOP, gage de la qualité de ses formations, du professionnalisme de ses animateurs et de la rigueur de ses parcours d'accompagnement.

L'association se distingue par une méthode structurée et éprouvée, reposant sur trois piliers complémentaires : un parcours complet de 28 ateliers couvrant l'ensemble des leviers d'une recherche d'emploi efficace, un travail en équipe au sein de petites promotions favorisant entraide et dynamique positive, et un accompagnement personnalisé avec parrainage individuel assuré par un animateur dédié, jusqu'au retour à l'emploi.

L'objectif est clair : aider chaque candidat à bâtir un projet professionnel pertinent et crédible, définir une stratégie de recherche ciblée, maîtriser les outils de pros-

pection et de communication – y compris ceux liés à l'intelligence artificielle – afin d'optimiser son positionnement sur le marché du travail. L'ACE78 peut compter sur une équipe engagée de 29 animateurs bénévoles, cadres dirigeants ou supérieurs issus du monde de l'entreprise, épaulés par une assistante à temps partiel.

Un engagement humain fort qui fait de l'ACE78 une association unique, alliant expertise, solidarité et efficacité.

+ Infos

www.ace78.fr

LE TJBN INNOVE : UN PREMIER STAGE DE SABRE COURONNÉ DE SUCCÈS

Le 1^{er} mars dernier, le TJBN a franchi une nouvelle étape dans son engagement à transmettre un art martial riche, vivant et ouvert à tous. Pour la première fois, l'association a proposé un stage entièrement dédié au sabre, animé par Loïc Tréhin, passionné et pédagogue reconnu.

Une initiative audacieuse, parfaitement alignée avec



l'esprit du TJBN : innover sans cesse pour enrichir la pratique, surprendre les adhérents et faire découvrir des disciplines rares.

+ Infos

contact.tjbn@gmail.com

DU 17 AU 21 JUIN

SILENCE, ON TOURNE!

La jolie troupe d'élèves adultes de théâtre de l'EMTBN ouvre les portes du théâtre pour faire découvrir et vivre les coulisses d'un tournage de film. Aujourd'hui, on tourne la séquence du mari trompé qui interrompt une représentation pour affronter l'amant de sa femme ! Quant au public... vous ferez partie de l'histoire en tant que figurants. Venez nombreux vous divertir ! Moteur, clap !

ET À L'APPROCHE DES VACANCES D'ÉTÉ, DÉJÀ LES PRÉINSCRIPTIONS

Éveil musical et pluri instrumental pour les petits, cours individuels instruments et formation musicale pour jeunes et adultes. Orchestres, ensembles, ateliers, chant... il y a de la musique et du théâtre pour tout le monde !

+ Infos

Rendez-vous sur place
49 Grand'Rue à Bailly
ou contactez-nous
01 34 62 54 94
secretariat.emtbn@gmail.com
emtbn.fr



PLANÈTE

DANSES :

SOIRÉE ROCK

Le 4 avril, Planète Danse vous proposait une soirée sur le thème des années folles avec au programme toutes les danses enseignées au sein de notre association. A la demande des danseurs de rock, la ville vibrera au rythme du rock le **samedi 2 mai à partir de 20h, à la Salle des Anciennes Écuries !**

• **De 20h à 21h : cours de rock** avec J.-P. Envie d'apprendre les bases ou de perfectionner vos pas ? J.-P. vous propose un cours de rock accessible à tous, débutants comme danseurs confirmés. Une belle occasion de se mettre dans l'ambiance et de prendre confiance avant de se lancer sur la piste !

• **À partir de 21h : soirée rock.** Place à la danse ! La piste s'ouvre pour une soirée 100 % rock dans une ambiance conviviale et festive. Que vous veniez entre amis, en couple ou en solo, l'énergie sera au rendez-vous pour enflammer la soirée.

Tarif : 12 € (Boissons sans alcool et friandises comprises)
Préparez vos chaussures de danse et venez partager une soirée dynamique, chaleureuse et rythmée !

+ Infos

Réservations 06 15 34 28 70
contact@planetedanses.fr
planetedanses.fr



MÉTAMORPH'OZ

DES COURS POUR TOUS !



Installée à Bailly, l'association vous propose des cours de Yoga, Pilates, Relaxation, Renforcement musculaire, Qi Gong et Tai Chi Chuan. Présentation du Qi Gong et du Tai Chi Chuan en quelques mots.

Qi Gong : Art énergétique millénaire chinois. Ensemble d'exercices corporels, doux, lents et de visualisations mentales visant à aider les personnes à

maintenir ou réparer l'équilibre entre les « énergies ». Notre professeure vous invite également à une série de 8 Marches Santé dans la nature. Ces marches liées aux 5 éléments et aux 5 organes participeront à soutenir notre immunité avec un impact favorable sur l'équilibre physiologique et la tonification du corps.

Tai-Chi Chuan : Art martial chinois, c'est aujourd'hui une

discipline de santé, constituée d'enchaînements lents de mouvements, effectués en déplacement. Elle permet de mobiliser dans la douceur les articulations et d'harmoniser la circulation du « souffle vital », afin d'améliorer la santé du pratiquant.

Le Tai-Chi Chuan et le Qi Gong apportent plus de tonus et libèrent les tensions, améliorent la souplesse, l'équilibre, mais aussi la capacité de concentration et la confiance en soi.

+ Infos

Renseignements et planning
metamorph-oz.fr
07 66 08 24 12
contact@metamorph-oz.fr
facebook : Association Métamorph'Oz



ARCADE EMPLOI : PASSEZ DE L'IDÉE À L'EMPLOI !

ARCADE emploi accompagne les personnes souhaitant évoluer sur le marché du travail. Chaque adhérent bénéficie d'un suivi personnalisé et de 24 ateliers collectifs animés par des professionnels bénévoles. Nos ateliers aident à clarifier son projet, identifier ses compétences et aspirations, à professionnaliser la recherche d'emploi. Un nouvel atelier : l'intelli-

gence artificielle appliquée à la recherche d'emploi : Analyses des compétences, optimisation du CV, de la lettre de motivation, préparation de l'entretien assistés par IA afin de progresser efficacement.

ARCADE emploi, c'est un allié concret pour retrouver la confiance, maîtriser les nouveaux outils et réussir son retour sur le marché du travail.

+ Infos

01 30 56 60 81
arcade.emploi@mail.com
www.arcade-emploi.com



JUMELAGE

Le 20 mars, Bailly, Noisy-le-Roi et Bietigheim ont officialisé leur jumelage aux Anciennes Écuries. Un moment fort et symbolique unissant ainsi les trois communes. Le lendemain, la délégation allemande accompagnée de Monsieur le Maire ont planté un chêne dans le parc de la Châtaigneraie puis le rendez-vous s'est clôturé par l'échange d'un cadeau : une œuvre de l'artiste Fanny Goiffon, offerte au Café Bah Y'a Quoi. Longue vie à ce nouveau jumelage !



CONSEIL MUNICIPAL D'INSTALLATION

Moment fort de la vie démocratique : le 20 mars 2026, le premier conseil municipal s'est réuni à la salle Georges Lemaire pour élire notre nouveau maire en la personne de Stéphane Gaultier et ses adjoints.



ELECTROCHIC - NOUVELLE ÉDITION

Un concert de folie grâce à Luneris qui a enflammé le Théâtre le 28 mars dernier. My Fairy Claire était également de la partie pour proposer gratuitement aux spectateurs un maquillage spécial Festival Electrochic



LA "BOOM" ELECTRO CHIC

Cette année, une boom était organisée le mercredi 17 mars pour proposer aux enfants de la ville et de l'IEM de se retrouver autour de la musique electro. Merci aux jeunes de l'atelier DJ de s'être remis aux platines (en partenariat avec la SCHOOL DJ MAM'S).



CARNAVAL

Malgré une météo capricieuse, vous avez été nombreux à participer à cette nouvelle édition. Merci aux SGDF pour leur stand de crêpes. My Fairy Clair était aussi présente pour vous proposer des magnifiques maquillages.



TRIBUNE DE LA LISTE MAJORITAIRE « GÉNÉRATIONS BAILLY »

UNE GOUVERNANCE PARTICIPATIVE AVEC LES BAILLACOIS

Suite à l'élection de notre liste le 15 mars, le Conseil Municipal du 20 mars marque le début officiel du mandat et la mise en place de l'équipe municipale qui portera les projets de la commune pour les années à venir. Il y a 27 élus qui représentent 100% des Baillacois. Ils seront réunis dans le Comité d'orientation et de projets (COP). Chacun y aura sa place et sa voix.

Lors du premier Conseil Municipal, les Maires Adjointes et Conseillers délégués ont été

nommés, en charge chacun d'une délégation. Ils examineront en priorité, avec l'aide des Services de la Mairie, les projets en cours.

Déjà au travail, nous abordons ce mandat avec enthousiasme, et la ferme intention d'agir avec tous les Baillacois rassemblés. Un premier COP s'est tenu le 1^{er} Avril. Parmi les projets examinés, celui de la création d'une « Mairie mobile », où des élus viendront à votre rencontre sur la place du marché, pour recueillir vos suggestions.

Nous assumons les projets immobiliers déjà actés de la précédente mandature (210 logements sociaux rue de Chaponval et à l'entrée de ville). En revanche, nous suspendons des dossiers déjà engagés, afin de les examiner et de vous consulter : La « résidence senior » qui correspond en fait à des logements familiaux avec espaces communs, offrant peu de services adaptés pour les seniors. Le PLU sera revu pour y intégrer notre vision. Deux groupes-projet se constituent sur ces sujets.

En tant que « liste majoritaire », il est de notre responsabilité de s'assurer que le nouveau conseil municipal mette en application nos engagements : mise en place du COP, édition d'un plan d'action des « 100 premiers jours », activation de la plateforme citoyenne, présence nomade de la Mairie sur le marché, évaluation régulière de l'action municipale, mise en place du budget participatif. Nous y veillerons.

Merci pour votre confiance !

TRIBUNE DE LA LISTE MINORITAIRE « BAILLY AVEC VOUS »

BAILLY AVEC VOUS OU 6 ANS D'UNE DYNAMIQUE COMMUNALE INÉDITE

Chères Baillacoises, chers Baillacois, Nous tenons à remercier sincèrement les 47% de Baillacois qui nous ont renouvelés leur confiance. À vos côtés nous avons servi Bailly avec engagement, passion et conviction et sommes fiers d'avoir contribué au rayonnement et au développement vertueux de notre ville.

La politique se meurt des promesses non tenues, or notre équipe les a toutes honorées en apportant du concret et ce en lien avec vous, tout en

protégeant notre territoire des promoteurs, des entreprises de BTP, des espoirs du centre de tirs de Versailles de s'installer dans notre Plaine, et récemment d'une unité de méthanisation dans le cadre du projet de géothermie. **Nous avons apporté des réponses concrètes** sur la fluidité de la circulation, la sécurité, l'éclairage public, la propreté de la Ville et son fleurissement ou encore le compostage public et des solutions aux nuisances sonores du tram-train ainsi que la sécurisation du passage

à niveau (installation en juin de 4 demi-barrières) ...

Aucun sujet ou investissement sérieux n'est sorti du dernier Conseil outre la finalisation de nos projets déjà bien engagés comme la ville à horizon 2032, la révision du PLU, la faisabilité de la Résidence Senior, le Plan santé ou l'optimisation des services rendus au sein du Centre médical... Une commune se gère avec des décisions, des arbitrages, un budget et surtout avec la volonté d'exécuter et de réaliser des actions à partir d'un

calendrier précis associé à de réelles priorités.

Bailly doit préserver son identité, respecter les contraintes administratives de la loi SRU, investir sans mettre en danger ses finances.

« Générations Bailly » découvre la complexité communale sans même avoir écrit un programme... **Fidèles à nos valeurs, vous pourrez compter sur nous pour vous représenter et œuvrer toujours au service de Bailly.**

Jacques Alexis
« Bailly avec vous 2026 »

Notre équipe d'experts couvreurs
vous accompagne dans tous
vos travaux de couverture

Travaux de couverture

Réfection complète, réparations, entretiens
Ardoises, zinc et tuiles

Fenêtre de toit

Luminosité et modernité à votre espace !

Isolation thermique

Réduisez vos factures grâce à notre expertise

Expertise par drone

Inspection visuelle et thermique de haute précision

TOITURES & TRADITION
— Groupe Fareneit —



01 61 04 36 49 – 06 50 73 22 92

augustin.puga(@)fareneit.fr

ZA de la Tuilerie Bignon
78860 Saint-Nom-la-Bretèche



CHANTIERS MICHEL
chauffage

Installation
Entretien

01 34 62 60 11

3, av. Albert de Gondy - 78590 NOISY-LE-ROI

chantiers-michel.chauffagiste-viessmann.fr

Chaudière
Pompe à chaleur
Adoucisseur



Spécialiste pompes à chaleur et chaudières
VIESSMANN De Dietrich FRISQUET



LES DEMAURES DE LA PLAINE

Didier CHEVAL

UNE AUTRE VISION DE L'IMMOBILIER

ESTIMATION OFFERTE

☎ 06 32 71 55 52

✉ LDLP.EXPERTIMO@GMAIL.COM

AU SERVICE
DE VOS
PROJETS
IMMOBILIERS
depuis 2018

meilleurs
agents

Didier CHEVAL
★★★★★ 45 avis

ESPACE BAILLY

Le coworking qui fait avancer vos projets



ESPACES À LOUER



ESPACE BUREAUX

Louez votre Espace de bureau privé ou de Coworking avec tous les services



01.30.50.09.27

contact@espace-bailly.fr

2 Rue de Chaponval - 78870 Bailly



ESPACE COWORKING



SALLE DE RÉUNION

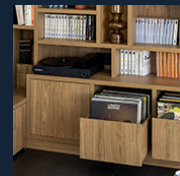
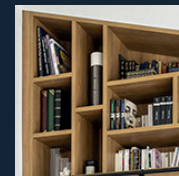
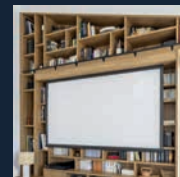
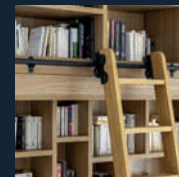
AMÉNAGEMENT INTÉRIEUR
100% SUR-MESURE DANS
100% DE LA MAISON



Un savoir-faire français depuis 1988

Quadro

Intérieurs sur-mesure



QUADRO VERSAILLES

67 rue de la Paroisse

versailles@magasin-quadro.fr

01 39 43 38 63

[f](#) [@](#) [p](#) • quadro.fr